

REGULAMIN ORGANIZACYJNY
Łomżyńskiego Parku Krajobrazowego Doliny Narwi

RODZIAŁ I

Postanowienia ogólne

§ 1. Regulamin organizacyjny Łomżyńskiego Parku Krajobrazowego Doliny Narwi, zwanego dalej Parkiem, ustala:

- 1) postanowienia ogólne dotyczące zasad funkcjonowania i zadań Parku,
- 2) organizację wewnętrzną Parku,
- 3) zakresy zadań poszczególnych stanowisk pracy,
- 4) tryb pracy Parku.

§ 2. Ilekroć w niniejszym Regulaminie jest mowa o:

- 1) *Parku* lub *ŁPKDN* – należy przez to rozumieć Łomżyński Park Krajobrazowy Doliny Narwi,
- 2) *Dyrektorze Parku* – należy przez to rozumieć Dyrektora Łomżyńskiego Parku Krajobrazowego Doliny Narwi,
- 3) *Regulaminie* – należy przez to rozumieć Regulamin Organizacyjny Łomżyńskiego Parku Krajobrazowego Doliny Narwi.

§ 3. Regulamin organizacyjny Łomżyńskiego Parku Krajobrazowego Doliny Narwi stanowi podstawę działania Parku i opracowany został na podstawie:

- 1) *ustawy z dnia 16 kwietnia 2004 r. o ochronie przyrody* (Dz. U. z 2013 r. poz. 627 z późn. zm.),
- 2) *ustawy z dnia 5 czerwca 1998 r. o samorządzie województwa* (Dz. U. z 2013 r. poz. 596 z późn. zm.),
- 3) *ustawy z dnia 27 sierpnia 2009 r. o finansach publicznych* (Dz. U. z 2013 r. poz. 885 z późn. zm.),
- 4) *ustawy z dnia 18 sierpnia 2011 r. o bezpieczeństwie osób przebywających na obszarach wodnych* (Dz. U. Nr 208, poz. 1240 z późn. zm.),
- 5) *rozporządzenia Ministra Środowiska z dnia 2 marca 2005 r. w sprawie stanowisk oraz wymagań kwalifikacyjnych, jakie powinni spełniać pracownicy zatrudnieni na poszczególnych stanowiskach w Służbach Parków Krajobrazowych* (Dz. U. Nr 41, poz. 395),
- 6) *ustawy z dnia 21 listopada 2008 r. o pracownikach samorządowych* (Dz. U. Nr 223, poz. 1458 z późn. zm.);
- 7) *uchwały Nr XXXVI/427/14 Sejmiku Województwa Podlaskiego z dnia 24 lutego 2014 r. w sprawie nadania statutu Łomżyńskiemu Parkowi Krajobrazowemu Doliny Narwi.*

§ 4. Do podstawowych zadań Parku należy:

- 1) nadzór nad przestrzeganiem przepisów w zakresie ochrony środowiska i ochrony przyrody,
- 2) realizacja zadań wynikających z ustawy o ochronie przyrody,

- 3) prowadzenie działalności informacyjnej i wydawniczej związanej z ochroną przyrody i funkcjonowaniem Parku,
- 4) współpraca z innymi instytucjami, organizacjami i służbami w zakresie ochrony przyrody Parku,
- 5) opracowywanie i gromadzenie informacji o stanie środowiska,
- 6) prowadzenie edukacji ekologicznej,
- 7) realizacja zadań wynikających z ustawy o bezpieczeństwie osób przebywających na obszarach wodnych.

ROZDZIAŁ II

Organizacja wewnętrzna Parku

§ 5. 1. Park jest wojewódzką samorządową jednostką organizacyjną, funkcjonuje na zasadzie jednoosobowego kierownictwa, służbowego podporządkowania, podziału uprawnień i obowiązków oraz indywidualnej odpowiedzialności związanej z wykonywaniem powierzonych zadań.

2. Na czele Parku stoi Dyrektor, który jest zwierzchnikiem wszystkich pracowników Parku.
3. Dyrektor kieruje całokształtem działalności Parku na zasadzie jednoosobowego kierownictwa i ponosi pełną odpowiedzialność za wyniki pracy Parku, a także reprezentuje Park na zewnątrz.
4. Dyrektora Parku podczas jego nieobecności zastępuje pisemnie upoważniony pracownik. Zakres kompetencji dotyczy wszystkich spraw leżących w kompetencji zadań Dyrektora Parku, wynikających z pełnionej funkcji, o których mowa w § 6 ust. 1.

§ 6. 1. Do zakresu działań Dyrektora Parku należą:

- 1) kierowanie i koordynowanie całokształtu działalności Parku,
 - 2) reprezentowanie Parku na zewnątrz, wobec organów administracji samorządowej i innych jednostek,
 - 3) opracowanie rocznych planów pracy i uzyskanie ich akceptacji przez Zarząd Województwa Podlaskiego,
 - 4) składanie rocznych sprawozdań z wykonania planów pracy,
 - 5) określanie zakresu zadań i obowiązków poszczególnych pracowników,
 - 6) organizowanie i kontrola pracy na wszystkich stanowiskach,
 - 7) nadzór merytoryczny i finansowy w zakresie działalności jednostki,
2. Do wyłącznej kompetencji Dyrektora należy:
- 1) wydawanie zarządzeń wewnętrznych regulujących pracę Parku,
 - 2) podejmowanie decyzji kadrowych dotyczących pracowników Parku,
 - 3) podejmowanie decyzji zastrzeżonych do wyłącznej kompetencji kierownictwa zakładu pracy w zakresie obrony cywilnej, spraw obronnych,
 - 4) decydowanie o przedmiocie organizacji wewnętrznej Parku.

§ 7. 1. W Parku tworzy się następujące stanowiska pracy zaliczane do Służby Parku Krajobrazowego:

- 1) Dyrektor,
- 2) główny księgowy,
- 3) stanowisko do spraw ochrony przyrody,

- 4) stanowisko do spraw ochrony krajobrazu, wartości historycznych i kulturowych,
 - 5) stanowisko do spraw ochrony środowiska,
 - 6) stanowisko do spraw turystyki i rekreacji,
 - 7) stanowisko do spraw edukacji,
 - 8) stanowisko strażników.
2. Zadania i czynności przewidziane dla poszczególnych stanowisk pracy wymienionych w ust. 1 wykonują pracownicy, zgodnie z indywidualnymi, ustalonymi dla nich zakresami czynności.
3. W zależności od potrzeb możliwe jest dzielenie etatów i zatrudnienie w niepełnym wymiarze czasu pracy, a także łączenie stanowisk.
4. Schemat organizacyjny Parku przedstawia załącznik nr 1 do Regulaminu.

ROZDZIAŁ III

Zakresy działania i obowiązki pracowników Parku

§ 8. Wszyscy pracownicy Parku odpowiedzialni są za:

- 1) przestrzeganie dyscypliny pracy, tajemnicy służbowej i państwowej,
- 2) znajomość i przestrzeganie wszystkich obowiązujących przepisów odnoszących się do zajmowanego stanowiska,
- 3) bieżące, staranne, rzetelne i terminowe wykonywanie powierzonych czynności,
- 4) stałe podnoszenie kwalifikacji zawodowych,
- 5) pełne zabezpieczenie przed zniszczeniem lub kradzieżą powierzonego mienia,
- 6) przestrzeganie przepisów i zasad BHP, a także przepisów przeciwpożarowych,
- 7) przestrzeganie w zakładzie pracy zasad współżycia społecznego,
- 8) przestrzeganie przepisów o ochronie danych osobowych,
- 9) utrzymywanie porządku na terenie siedziby Parku,
- 10) udział w pozyskiwaniu źródeł dodatkowego finansowania działalności Parku w zakresie swoich stanowisk,
- 11) opracowywanie projektów corocznych planów zadań rzeczowych w zakresie swoich stanowisk,
- 12) wykonywanie sprawozdawczości z realizacji rocznego planu pracy w zakresie swoich stanowisk.

§ 9. Zakres zadań dla poszczególnych stanowisk pracy:

- 1) główny księgowy:
 - a) ścisła współpraca z Dyrektorem i kierowanie działalnością finansowo – księgową, za co ponosi pełną, bezpośrednią odpowiedzialność,
 - b) planowanie budżetowe i opracowanie związanych z nim projektów planów finansowych Parku,
 - c) prowadzenie rachunkowości budżetowej i planu finansowego oraz sprawozdawczości z ich wykonania,
 - d) nadzór nad całokształtem gospodarki majątkowej, inwentaryzacyjnej i prawidłowym obiegiem dokumentów księgowych,
 - e) prowadzenie spraw kadrowych, ubezpieczeń społecznych i majątkowych,

- f) prowadzenie spraw płacowych pracowników Parku, spraw związanych z funduszem świadczeń socjalnych,
 - g) prowadzenie obsługi finansowej Parku,
 - h) prowadzenie dokumentacji finansowej i nadzór nad zgodnością zakupu towarów i usług z ustawą o zamówieniach publicznych;
- 2) stanowisko do spraw ochrony przyrody:
- a) gromadzenie i opracowywanie materiałów dokumentujących stan przyrody Parku,
 - b) prowadzenie monitoringu, obserwacji i ewidencji zdarzeń przyrodniczych,
 - c) zamieszczanie na stronach internetowych parku zgromadzonych materiałów,
 - d) współpraca z Regionalną Dyrekcją Ochrony Środowiska w zakresie ochrony i tworzenia systemu obszarów i obiektów chronionych,
 - e) współpraca z lokalnymi samorządami i organizacjami ekologicznymi w zakresie ochrony Parku,
 - f) udział w postępowaniach dotyczących zmian w planach zagospodarowania przestrzennego, ustalenia warunków zabudowy i zagospodarowania terenu, strategii rozwoju gmin z terenu Parku i otuliny oraz województwa podlaskiego, kontrola zgodności realizacji inwestycji budowlanych z miejscowymi planami zagospodarowania przestrzennego i planem ochrony Parku,
 - g) kontrola terenu i ocena zgodności z ustaleniami dotyczącymi prowadzenia działalności gospodarczej w odniesieniu do miejscowych planów zagospodarowania przestrzennego i planu ochrony Parku i jej wpływu na stan przyrody,
 - h) gromadzenie eksponatów flory i fauny ich przechowywanie i udostępnianie,
 - i) działanie na rzecz ochrony zagrożonych gatunków flory i fauny,
 - j) opracowywanie materiałów do wydawnictw własnych Parku,
 - k) identyfikacja i oznakowanie miejsc, w których występuje zagrożenie dla bezpieczeństwa osób wykorzystujących obszar wodny do pływania, kąpania się, uprawiania sportu lub rekreacji,
 - l) prowadzenie działań profilaktycznych i edukacyjnych dotyczących bezpieczeństwa na obszarach wodnych;
- 3) stanowisko do spraw ochrony krajobrazu, wartości historycznych i kulturowych:
- a) współpraca z Regionalną Dyrekcją Ochrony Środowiska w zakresie ochrony i tworzenia systemu obszarów chronionych oraz ich zachowania,
 - b) dokumentowanie stanu przyrody, krajobrazu i zabytków kultury materialnej Parku,
 - c) gromadzenie eksponatów flory i fauny Parku,
 - d) współpraca z lokalnymi samorządami, konserwatorem zabytków i innymi instytucjami i organizacjami w zakresie ochrony walorów przyrodniczych, historycznych krajobrazowych kulturowych Parku,
 - e) propagowanie i ochrona walorów przyrodniczo – krajobrazowych Parku i regionu,
 - f) propagowanie, promowanie i ochrona krajobrazu kulturowego,
 - g) opracowywanie materiałów do wydawnictw własnych Parku;
- 4) stanowisko do spraw ochrony środowiska:
- a) prowadzenie lustracji terenu w zakresie zagospodarowania, wykorzystania i składowania odpadów stałych oraz przygotowywanie wniosków do lokalnych samorządów i instytucji

- odpowiedzialnych za przestrzeganie zasad zagospodarowania odpadów w celu ograniczenia ich wpływu na środowisko,
- b) prowadzenie lustracji terenu pod kątem zakazu wylewania gnojowicy i ograniczenia nawożenia mineralnego w dolinie Narwi,
 - c) współdziałanie z Inspekcją Ochrony Środowiska w zakresie kontroli obór bezściółkowych,
 - d) kontrola stanu użytków ekologicznych i podejmowanie działań zmierzających do ich zagospodarowania zgodnego z planem ochrony Parku,
 - e) prowadzenie prac monitoringowych flory i fauny parku,
 - f) udostępnianie wyników prac monitoringowych i badawczych,
 - g) współpraca z uczelniami wyższymi w zakresie realizacji prac semestralnych i dyplomowych o tematyce związanej z zagadnieniami poznania, ochrony i udostępniania obszarów Parku,
 - h) organizacja badań naukowych i współpraca z ośrodkami naukowymi w zakresie tematów badawczych realizowanych na obszarze Parku i prowadzenia badań środowiska przyrodniczego,
 - i) opracowywanie materiałów do wydawnictw własnych Parku,
 - j) rozprowadzanie wydawnictw własnych Parku;
- 5) stanowisko ds. turystyki i rekreacji:
- a) opracowywanie i wydawanie publikacji popularyzujących walory Parku,
 - b) koordynowanie i organizowanie imprez turystycznych,
 - c) propagowanie i ochrona walorów krajobrazu przyrodniczego i kulturowego Parku i regionu,
 - d) prowadzenie Punktu Informacji Turystycznej,
 - e) turystyczne zagospodarowanie i udostępnianie Parku zgodnie z planem ochrony Parku,
 - f) maksymalne dostosowanie rodzaju i form zagospodarowania turystycznego do walorów przyrodniczych i kulturowo-krajobrazowych,
 - g) ukierunkowywanie i ograniczanie swobodnie wyznaczonych dróg, tras i szlaków,
 - h) współpraca z osobami, organizacjami i instytucjami świadczącymi usługi turystyczne na terenie Parku i otuliny;
- 6) stanowisko do spraw edukacji:
- a) opracowywanie tematów i gromadzenie materiałów do edukacji ekologicznej w szkołach podstawowych, gimnazjalnych i ponadgimnazjalnych,
 - b) prowadzenie zajęć edukacyjnych z młodzieżą szkolną,
 - c) współpraca z Kuratorium Oświaty i Wojewódzkim Ośrodkiem Metodycznym w zakresie edukacji ekologicznej,
 - d) projektowanie i urządzanie ścieżek dydaktycznych,
 - e) gromadzenie danych i wyników badań środowiska przyrodniczego, wydawnictw i publikacji z zakresu ochrony przyrody,
 - f) współpraca z instytucjami państwowymi, samorządowymi i organizacjami ekologicznymi w zakresie ochrony przyrody i popularyzacji wiedzy przyrodniczej,
 - g) współpraca z wydawnictwami publikującymi wyniki prac badawczych i monitoringowych,
 - h) współpraca ze szkołami ponadgimnazjalnymi i uczelniami wyższymi w zakresie organizacji praktyk,

- i) opieka nad uczniami i studentami odbywającymi praktyki w Parku,
 - j) opracowywanie materiałów do wydawnictw własnych Parku;
- 7) stanowisko strażników:
- a) kontrola stanu oznakowania Parku tablicami urzędowymi i informacyjnymi oraz bieżące ich uzupełnianie,
 - b) współdziałanie z organami, instytucjami bezpośrednio związanymi z ochroną przyrody i krajobrazu w zakresie egzekwowania i eliminowania naruszeń przepisów,
 - c) prowadzenie działalności kontrolno – lustracyjnej na terenie Parku i otuliny,
 - d) inwentaryzacja cennych pod względem przyrodniczym obiektów i wnioskowanie o objęcie ich ochroną prawną,
 - e) kontrola prawidłowości funkcjonowania obiektów poddanych pod ochronę (rezerwat przyrody, pomniki przyrody, użytki ekologiczne, strefy ochronne stanowisk lęgowych rzadkich ptaków),
 - f) informowanie Dyrektora Parku o wszelkich nieprawidłowościach stwierdzonych w terenie,
 - g) utrzymanie w należytym stanie wież obserwacyjnych i tablic ustawionych na ścieżkach turystycznych i edukacyjnych,
 - h) opieka nad ptakami przebywającymi w ośrodku rehabilitacji,
 - i) prace gospodarcze na terenie siedziby Parku.

ROZDZIAŁ V

Zasady funkcjonowania Parku

§ 10. 1. Każdy z pracowników Parku podlega bezpośrednio tylko Dyrektorowi ŁPKDN, od którego otrzymuje polecenia służbowe, i przed którym odpowiada za ich właściwe wykonanie.

2. Z chwilą podjęcia pracy pracownik ponosi pełną odpowiedzialność za powierzone mu obowiązki i mienie.

3. Zakres czynności pracownika ustala i zatwierdza Dyrektor Parku z chwilą przystąpienia pracownika do pełnienia obowiązków; przyjęcie zakresu czynności pracownik potwierdza swym podpisem.

4. W przypadku oddelegowania pracownika do innej pracy, pozostaje on w zależności służbowej w zakresie pełnionych funkcji od przełożonego tej jednostki, do której został oddelegowany.

5. W przypadku otrzymania polecenia sprzecznego z obowiązującymi przepisami, pracownikowi przysługuje prawo żądania potwierdzenia go na piśmie.

§ 11. 1. Wszyscy pracownicy Parku wykonują powierzone im zadania i są za nie odpowiedzialni przed Dyrektorem.

2. Pracownicy Parku nie mają prawa wydawania poleceń służbowych pracownikom innych komórek organizacyjnych. Wyjątkiem jest stanowisko głównego księgowego, którego uprawnienia określają odrębne przepisy.

§ 12. Każdy pracownik Parku ma wyznaczoną osobę, która go zastępuje w razie jego nieobecności. Zapis o zastępstwie znajduje się w zakresie czynności pracownika.

§ 13. 1. Korespondencja wychodząca na zewnątrz podpisywana jest jednoosobowo przez Dyrektora Parku lub osobę zastępującą dyrektora, z wyjątkiem pism i dokumentów, które z mocy innych przepisów wymagają podpisów dwóch uprawnionych osób.

2. Projekty pism wychodzących i innych opracowań przedkładanych Dyrektorowi do podpisu parafowane są przez pracownika sporządzającego. W przypadku gdy materiały są opracowywane przez więcej niż jedną osobę podpisują się wszyscy pracownicy sporządzający materiał.

3. Dyrektor podpisuje osobiście:

- 1) zarządzenia, instrukcje, regulaminy wewnętrzne,
- 2) pisma, sprawozdania do jednostek zwierzchnich, urzędów administracji lokalnej, organizacji politycznych i społecznych,
- 3) decyzje i opinie kadrowe,
- 4) odpowiedzi na wystąpienia i zalecenia pokontrolne naczelnych i wojewódzkich organów kontrolnych,
- 5) inne pisma.

§ 14. 1. Wszyscy pracownicy zobowiązani są do współpracy ze sobą i udzielaniu wzajemnej pomocy w zależności od potrzeb oraz uzgadniania stanowisk i opinii w zakresie merytorycznym i ekonomicznym przed podjęciem decyzji, bądź przedstawieniem jej do akceptacji Dyrektora.

2. Pracownicy realizują sprawy należące do zakresu ich czynności. W przypadku omyłkowo skierowanego pisma, pracownik przekazuje je natychmiast na właściwe stanowisko zawiadamiając o tym dekretującego pisma.

3. Kwestie sporne i wątpliwe wymienione w ust. 1 i 2 rozstrzyga Dyrektor.

§ 15. Postępowanie w sprawach określonych jako tajne i poufne normują odrębne przepisy i instrukcje.

§ 16. Dyrektor ustala szczegółowe zasady organizacji wewnętrznej Parku, podział pracy oraz zakresy działania pracowników opierając się na ramowych postanowieniach zawartych w niniejszym Regulaminie.

ROZDZIAŁ VI

Zasady postępowania przy opracowywaniu wewnętrznych aktów prawnych

Dyrektora Parku i sposób ich realizacji

§ 17. 1. W Parku obowiązują następujące, wewnętrzne akty prawne:

- 1) zarządzenia wewnętrzne Dyrektora Parku,
- 2) inne dokumenty: regulaminy, instrukcje, wytyczne.

2. Opracowanie projektów wewnętrznych aktów prawnych obejmuje jego przygotowanie pod względem merytorycznym, prawnym i redakcyjnym.

3. Projekty wewnętrznych aktów prawnych, wymienionych w ust. 1 przygotowuje pracownik Parku, z którego stanowiskiem pracy dokument jest związany.

4. Projekty wewnętrznych aktów prawnych wymagają uzgodnienia z głównym księgowym, jeżeli postanowienia projektu dotyczą spraw finansowo – księgowych.

5. Po podpisaniu aktu prawnego przez Dyrektora Parku zapoznawani z nim są pracownicy Parku, celem podjęcia niezbędnych czynności zapewniających pełną jego realizację.

6. Akty prawne przechowywane są w teczce „Zarządzenia Dyrektora ŁPKDN”.

ROZDZIAŁ VII

Zasady planowania pracy Parku

- § 17.** 1. W Parku obowiązuje roczny plan pracy.
2. Roczny plan pracy Parku powinien obejmować podstawowe zadania przewidziane do realizacji w danym roku.
 3. Roczny plan pracy Parku powinien zawierać zadania wynikające ze Statutu i planu ochrony Parku oraz zadania wynikające z uzgodnień z Departamentem Infrastruktury i Ochrony Środowiska Urzędu Marszałkowskiego Województwa Podlaskiego w Białymstoku.
 4. Roczne plany pracy i sprawozdania z ich wykonania Dyrektor Parku przedkłada do akceptacji Zarządowi Województwa Podlaskiego.
 5. Za opracowanie i realizację rocznych planów pracy odpowiadają pracownicy Parku, zgodnie z tematyką obejmującą stanowisko, w ramach którego są zatrudnieni..
 6. Ogólny nadzór nad planowaniem i realizacją planów pracy sprawuje Dyrektor Parku.

ROZDZIAŁ VIII

Kontrola wewnętrzna działalności Parku

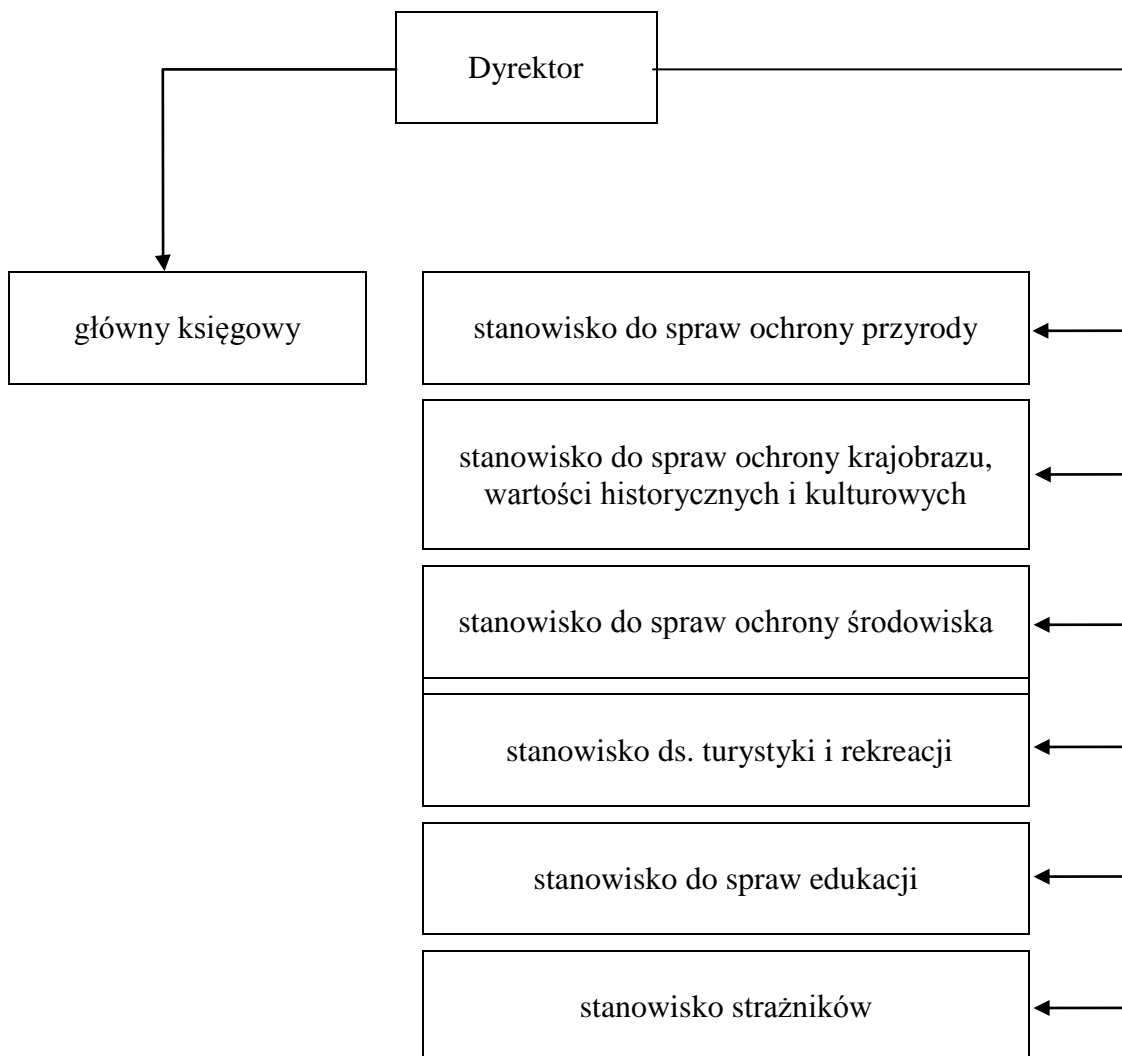
- § 18.** 1. Kontrolę wewnętrzną Parku sprawuje Dyrektor Parku i główny księgowy.
2. Kontrole wewnętrzne mają charakter nieplanowany. Wykonanie kontroli następuje na osobiste polecenie Dyrektora Parku.
 3. Kontrola zarządcza jednostki regulowana jest przez przyjęte zarządzeniem Dyrektora „Zasady funkcjonowania kontroli zarządczej w Łomżyńskim Parku Krajobrazowym Doliny Narwi”.

ROZDZIAŁ XI

Postanowienia końcowe

- § 20.** 1. Schemat organizacyjny Łomżyńskiego Parku Krajobrazowego Doliny Narwi stanowi załącznik Nr 1 do niniejszego Regulaminu.
2. Stan etatów na poszczególnych stanowiskach pracy w Parku stanowi załącznik Nr 2 do niniejszego Regulaminu.
 3. Kwestie sporne i wątpliwości dotyczące interpretacji postanowień regulaminu organizacyjnego rozstrzyga Dyrektor Parku.
 4. W sprawach nieuregulowanych niniejszym Regulaminem organizacyjnym mają zastosowanie ogólne przepisy prawa, w tym Kodeks pracy, Kodeks cywilny, Kodeks postępowania administracyjnego i inne właściwe przepisy.

Schemat organizacyjny Łomżyńskiego Parku Krajobrazowego Doliny Narwi



**Stan etatów na poszczególnych stanowiskach pracy
w Łomżyńskim Parku Krajobrazowym Doliny Narwi**

Lp.	Stanowisko	Etaty
1	Dyrektor	1
2	główny księgowy	1
3	stanowisko do spraw ochrony przyrody	1
4	stanowisko do spraw ochrony środowiska	1
5	stanowisko do spraw ochrony krajobrazu, wartości historycznych i kulturowych	0,5
6	stanowisko do spraw edukacji,	0,5
7	stanowisko ds. turystyki i rekreacji	1
8	stanowisko strażników	1
Razem:		7